

Gracias a la cobertura de las más de 1600 oficinas telegráficas, Telecomunicaciones de México (TELECOMM) se consolida para ofrecer servicios de comunicación y financieros, a fin de favorecer la inclusión social de poblaciones marginadas en zonas rurales para las que no existe cobertura de telefonía móvil, ni presencia de instituciones bancarias. TELECOMM en alianza con Pronafim y Nafin, incorpora productos de Microcrédito y Cetes Directo brindando nuevas alternativas de ahorro e inversión para favorecer las economías locales.

La red de oficinas telegráficas está interconectada mediante una red terrestre y satelital, lo que ha hecho posible ofrecer además de los servicios tradicionales de giros telegráficos y telegramas, servicios como el pago de nómina y pensiones, pago de servicios básicos tales como servicio telefónico, agua, energía eléctrica, televisión de paga, así como boletos de avión, abonos por compras a domicilio, recaudación de impuestos y derechos con algunos gobiernos estatales.

TELECOMM es el corresponsal bancario más grande del país, con servicios de siete instituciones: Banorte; Banamex; BBVA Bancomer; Scotiabank; HSBC; Santander e Inbursa. Mediante este servicio, se ofrece a la población rural y urbano popular acceso a los servicios bancarios, principalmente en poblaciones insuficientemente atendidas o que no son atendidas por las instituciones financieras.

Este año, TELECOMM ha habilitado en promedio 4,500 puntos temporales para el pago de programas sociales tales como: Oportunidades, Adultos mayores, Empleo Temporal, Jornaleros Agrícolas, principalmente; siendo la institución que apoya al gobierno federal con la mayor cobertura en zonas rurales para la dispersión de recursos.

A través de los puntos temporales de pago, TELECOMM beneficia a 3 millones de familias en localidades aisladas que no cuentan con servicios financieros, acercándoles a su comunidad los apoyos económicos de los Programas Sociales del Gobierno Federal.

TELECOMM se ha encauzado como un importante ejecutor y operador de servicios financieros básicos y de telecomunicaciones que le encomienda el gobierno federal, particularmente donde se presentan fallas de mercado, es decir, aquellas zonas en las que por su lejanía, altos costos de operación y bajos márgenes de utilidad hacen que los particulares no ofrezcan éstos servicios, lo que constituye una oportunidad para el Organismo de satisfacer a amplios sectores de la población, en particular en las zonas rurales y populares urbanas. Con ello, atiende a usuarios de las zonas urbanas y a más de 21 millones de personas del medio rural, con servicios financieros básicos y de comunicación.

Con dicha infraestructura, al mes de junio se registró un volumen de 32.3 millones de operaciones, cifra mayor en 11.5% respecto a las operaciones registradas en el mismo periodo del año anterior (29 millones de operaciones), lo que representa un avance del 50.6% respecto a la meta programada en el año. Del total de operaciones, el 96.1% correspondió a servicios de remesas de dinero y el restante 3.9% a servicios de comunicación vía telegramas.

Asimismo, se ha desarrollado e implementado un modelo que evoluciona la telefonía rural tradicional, a una plataforma apoyada en tecnología satelital convergente que ofrece servicios de Voz y Datos bajo la modalidad de “el que llama paga”, conformando un ecosistema digital para localidades menores a 5,000 habitantes acelerando así su inclusión social y financiera. Una muestra de ello ha sido el proyecto de Santiago Nuyoó (Oaxaca) que muestra un esquema de inversión replicable para otras comunidades.

TELECOMM proporciona conectividad a 24,424 terminales satelitales. El 52% de éstas son destinadas a telefonía satelital, y el 48% restante corresponden a las redes 23 y 11K. Durante el 2013 Telecomm ha instalado 6,000 antenas de la red 11K del Programa México Conectado que implementa la SCT a través de la SCIC. Adicional a estas redes, Telecomm continúa operando el programa de radio comunicaciones marítimas para salvaguardar la vida humana en el mar patrimonial, emitiendo 485 alertas durante el primer semestre.

En la presente administración se realizó el lanzamiento del satélite Bicentenario, el primero de los tres satélites que integrarán el nuevo sistema satelital MEXSAT. TELECOMM, operador de este sistema satelital, mantiene la operación del Bicentenario desde dos nuevos centros de control ubicados en el D.F. y Hermosillo, Sonora. El sistema satelital ofrece servicios de red agregados y representa una alternativa de conectividad para poblaciones alejadas de la infraestructura terrestre, facilitando así su inclusión social.

SERVICIOS FINANCIEROS BÁSICOS

De enero a junio de 2013, los servicios financieros básicos y de telegramas registraron un volumen de 32.3 millones de operaciones, cifra 11.5% mayor a la registrada al mes de junio de 2012 (29 millones de operaciones) y representa un avance del 50.6% respecto a las operaciones programadas durante el año. El monto de dinero que se transfirió a través de la red de oficinas de telégrafos y puntos temporales de pago ascendió a 39.9 miles de millones de pesos.

Las remesas internacionales de dinero registraron 2 millones de operaciones durante los primeros seis meses de 2013, cifra 4.9% menor respecto a las operaciones realizadas en el mismo periodo del año anterior (2.1 millones de operaciones) y se transfirieron 6.8 miles de millones de pesos.

A junio de 2013, por el concepto de remesas nacionales de dinero (giro telegráfico nacional, programas sociales, servicios de cobranza y pago por cuenta de terceros y corresponsalías bancarias) se transfirieron 33.2 miles de millones de pesos y se alcanzaron 29.1 millones de operaciones, 14.9% más respecto a las operaciones registradas en el periodo enero-junio de 2012 (25.3 millones de operaciones).

Durante enero-junio de 2013, los programas sociales del Gobierno Federal registraron 11.8 millones de servicios de pago, cifra 33% superior a la registrada en 2012, este incremento se debió principalmente a que se realizaron tres pagos del programa Oportunidades y dos del programa Adultos Mayores por los comicios electorales que se realizaron en algunos estados de la república. La cantidad para el pago de los apoyos económicos fue de 18 mil millones de pesos. La distribución de los apoyos económicos del Programa Oportunidades alcanzó 8.2 millones de operaciones, cifra superior en 57.9% respecto del mismo periodo del año anterior. Adicionalmente, se efectuaron 3.6 millones de pagos a los beneficiarios del Programa Adultos Mayores.

Los servicios a cuenta de terceros que incluyen el cobro de recibos de teléfonos, energía eléctrica, agua, televisión de paga, boletos de avión, recaudación de impuestos; pago de nómina a IMSS-Oportunidades, Instituto Nacional para la Educación de los Adultos y el Consejo Nacional de Fomento Educativo, entre otros; alcanzaron durante el periodo enero-junio de 2013, un volumen

de 10.5 millones de operaciones, con un incremento de 4.8% respecto del mismo periodo del año anterior.

TELECOMM es el corresponsal bancario más grande del país, con servicios de siete instituciones: Banorte; Banamex; BBVA Bancomer; Scotiabank; HSBC; Santander e Inbursa. De enero a junio de 2013 el servicio de corresponsalía bancaria, registró un volumen de 4.8 millones de operaciones, lo que representó un incremento de 11.5% respecto del mismo periodo del año anterior y se realizaron transacciones bancarias por 8.9 miles de millones de pesos. Mediante este servicio, se ofrece a la población rural y urbano popular acceso a los servicios bancarios, principalmente en poblaciones insuficientemente atendidas o que no son atendidas por las instituciones financieras.

Los servicios de comunicación (telegramas) al mes de junio de 2013, alcanzaron 1.3 millones de operaciones, lo que significó una disminución de 21.9% respecto del mismo periodo del ejercicio anterior. Debido a los resultados obtenidos en el servicio, se está trabajando para solventar la problemática y fallas detectadas en el proceso de atención y operación del servicio o, en su caso, desarrollar una reingeniería del mismo.

SERVICIOS DE COMUNICACIÓN VÍA SATÉLITE

Telepuertos

Al mes de junio de 2013, se mantuvieron en operación 15 telepuertos, los cuales cuentan con capacidad de transmisión y recepción para prestar servicios digitales de televisión ocasional y para redes permanentes de voz, datos y video.

Durante el periodo enero-junio de 2013, los servicios de telepuertos y de estaciones terrenas transportables atendieron 221 servicios para las redes permanentes de televisión para los Canales del Congreso de la Unión y del Poder Judicial de la Federación, así como del Canal 11 del Instituto Politécnico Nacional y 27 transmisiones de televisión ocasional para la Presidencia de la República.

Asimismo, se prestaron servicios de arrendamiento de estaciones y asesorías integrales para empresas privadas.

Estaciones terrenas transportables (ETT). Se cuenta con siete estaciones terrenas transportables para la transmisión de señales de televisión, de las cuales dos son estaciones FlyAway.

Servicios Móviles Satelitales

El sistema de comunicación móvil y rural satelital (MOVISAT) a cargo de TELECOMM es la unidad de servicios, que se encarga de establecer la interconexión con las redes terrestres de telecomunicaciones para el servicio móvil y rural satelital.

La red de terminales para servicios móviles se integró al mes de junio de 2013 por 15,036 estaciones, de las cuales 93.2% (14,015 terminales) fueron para los servicios de voz. De éstas, 12,872 se instalaron para el servicio de telefonía rural en comunidades que se encuentran distribuidas en las zonas rurales marginadas de difícil acceso y sin infraestructura de telecomunicaciones; y el resto (1,143 terminales) para servicios de seguridad nacional y usuarios privados. El 6.8% (1,021 terminales) son para servicios móviles de datos por satélite, especialmente para las empresas de autotransporte.

Con la red MOVISAT se atiende el Programa Sectorial de telefonía rural por satélite denominado “Ruralsat”, el cual contempla acceso universal a la telefonía básica comunitaria a través de las terminales telefónicas satelitales, esto se realiza con las plataformas en las bandas “L” y “Ku”, atendiendo poblaciones entre 60 y 499 habitantes y cumpliendo la función estratégica de cerrar la brecha en materia de telecomunicaciones en aquellas zonas del país con importantes rezagos en materia económica, educativa, cultural y social.

SISTEMA SATELITAL MEXSAT

El 19 de diciembre se lanzó exitosamente el satélite Bicentenario desde la Guyana Francesa, se realizaron las pruebas en órbita de manera exitosa y sus características técnicas finales superaron los requerimientos originales lo que permitirá hacer un uso más eficiente de las frecuencias, insertando más servicios en menos ancho de banda. El satélite Bicentenario tiene capacidad de 864 MHz en las Bandas C y Ku extendidas y una vida útil estimada de 16 años, para dar servicios de conectividad y voz a programas de cobertura social, servicios de asistencia en caso de desastre, seguridad pública y seguridad nacional. Con el lanzamiento del Bicentenario se ha logrado asegurar para México, 1 posición orbital con sus frecuencias asociadas que constituyen un recurso natural para el País, lo anterior ratificado, el día 2 de abril de 2013, la Unión Internacional de Telecomunicaciones (UIT).

Se continúa la supervisión de la construcción de dos satélites en Banda L, Centenario y Morelos 3, los cuales llevan un avance del 98% y 89% respectivamente, de acuerdo al programa el Centenario se lanzará en el segundo trimestre de 2013 y el Morelos 3 en el segundo semestre de 2015. Estos satélites de Banda L servirán a cinco instancias de Seguridad Nacional y a diversas entidades de Gobierno en el ámbito social y productivo, tendrán capacidad para manejar más de 600 haces pincel con cobertura en el territorio nacional, centro y Sudamérica.

Se pusieron en marcha dos nuevos centros de control para operación satélites que de diciembre de 2012 a la fecha presentan una disponibilidad del 100%, es decir no han tenido interrupción alguna en sus servicios, dado su diseño robusto, redundante y de calidad mundial.

ANEXO ESTADÍSTICO

SERVICIOS FINANCIEROS BÁSICOS, 2012 - 2013

(miles de operaciones)

Concepto	Datos anuales		Enero-Junio		
	2012	Meta 2013*	2012	2013 p/	Variación Porcentual
Total	61 337,6	63 908,9	29 008,7	32 330,6	11,5
SERVICIOS DE REMESAS DE DINERO	58 385,1	60 827,9	27 407,8	31 080,0	13,4
Internacionales	4 104,2	4 339,2	2 100,4	1 997,6	- 4,9
Nacionales	54 280,9	56 488,7	25 307,4	29 082,3	14,9
- Giro telegráfico	4 058,9	4 188,7	2 055,9	1 906,6	- 7,3
- Oportunidades	13 247,3	13 392,8	5 217,1	8 237,3	57,9
- Otros programas sociales	7 254,5	7 195,3	3 685,8	3 604,3	- 2,2
- Servicio a Cuenta de Terceros	20 238,4	21 329,6	10 007,7	10 492,8	4,8
- Corresponsalia Bancaria	9 481,9	10 382,3	4 340,9	4 841,3	11,5
Servicios de comunicación (Telegramas)	2 952,5	3 081,0	1 600,9	1 250,6	- 21,9

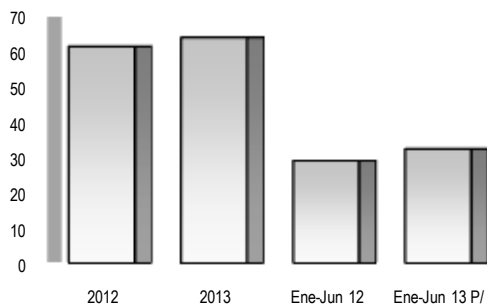
FUENTE: Telecomunicaciones de México

*Incluye datos reales definitivos de enero a mayo y datos programados de junio a diciembre

p/ Para mayo datos definitivos, junio programados

SERVICIOS FINANCIEROS BÁSICOS

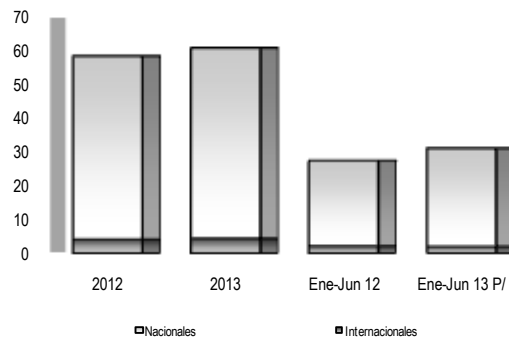
(Millones de operaciones)



Fuente: Telecomunicaciones de México P.- Estimado

SERVICIOS DE REMESAS

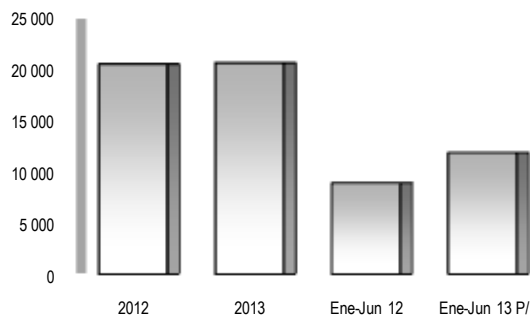
(Millones de operaciones)



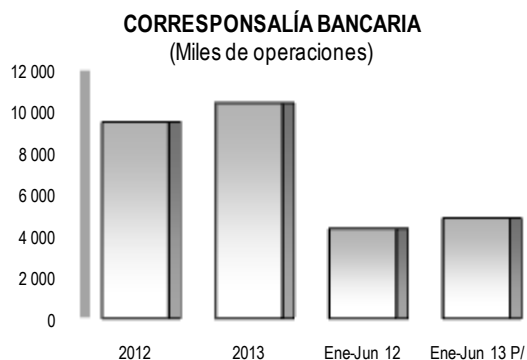
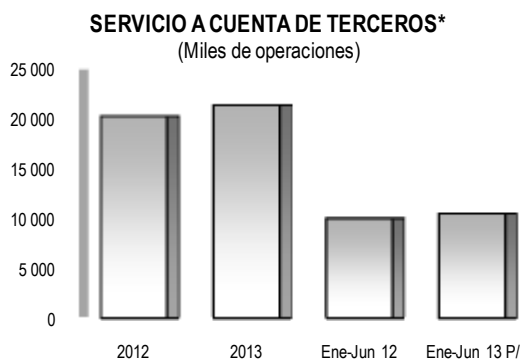
Fuente: Telecomunicaciones de México P.- Estimado

PROGRAMAS SOCIALES

(Miles de operaciones)



Fuente: Telecomunicaciones de México P.- Estimado



*Incluye: Pago de nóminas y pensiones y Cobranza por cuenta de Terceros
Fuente: Telecomunicaciones de México P.- Estimado

Fuente: Telecomunicaciones de México P.- Estimado

SERVICIOS MÓVILES SATELITALES, 2012-2013

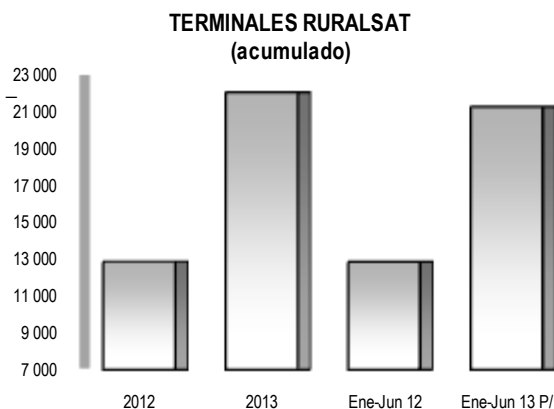
(Terminales)

Concepto	Datos anuales		Primer semestre		
	2012	Meta 2013*	Al 30 de Junio de 2012	Al 30 de Junio de 2013 p/	Variación Porcentual
TOTAL	15 314	23 259	15 552	23 300	49,8
Voz	14 077	23 259	14 000	22 480	60,6
- Seguridad nacional	1 168	1 200	1 104	1 200	8,7
- Telefonía rural	12 867	22 014	12 850	21 235	65,2
- Comercialización	42	45	46	45	- 2,2
Datos	1 237	0	1 552	820	- 47,2
- Oficiales	19	0	24	20	- 16,7
- Autotransporte	1 218	0	1 528	800	- 47,6

FUENTE: Telecomunicaciones de México

*Datos programados acumulados a diciembre 2013

p/ Para junio datos programados



Fuente: Telecomunicaciones de México

P.- Estimado

TELEPUERTOS, 2012-2013

(Servicios)

Concepto	Datos anuales		Enero-Junio		
	2012	Meta 2013*	2012	2013 p/	Variación Porcentual
TOTAL	511	888	211	248	17,5
- Televisión Ocasional	390	846	144	221	53,5
- Giras Presidenciales	121	42	67	27	- 59,7

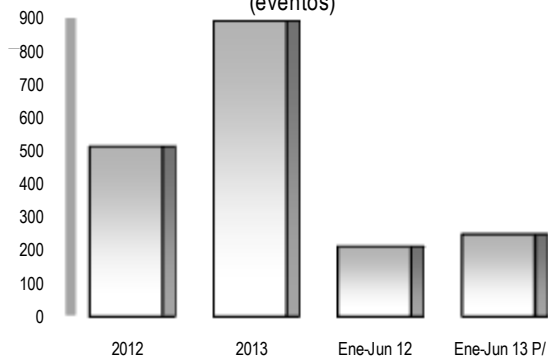
FUENTE: Telecomunicaciones de México

*Incluye datos reales de enero a mayo y datos programados de junio a diciembre

p/ Para junio datos programados

SERVICIOS DE TELEPUERTOS

(eventos)



Fuente: Telecomunicaciones de México

P.- Estimado